

Samenwerken voor natuur, landschap en erfgoed

Impact 2019 Samenwerkende provinciale landschapsorganisaties en LandschappenNL

-  **1** LandschappenNL
-  **8** Provinciale Landschappen
-  **8** Provinciale Landschapsbeheerorganisaties
-  **4** Provinciale Landschaps(beheer)organisaties (combi-organisaties)

Totaal **114.114 ha**
beschermde natuur en landschap
toegankelijk voor bezoekers...



**...onderhouden samen met ruim
79.000 actieve vrijwilligers**



MISSIE

De Landschapsorganisaties staan voor de kwaliteit van het Nederlandse landschap, zodat huidige en toekomstige generaties daar in alle opzichten van kunnen genieten. Het behouden, gebruiken en doorgeven van het waardevolle landschap is onze ambitie, samen met burgers die betrokken zijn bij hun omgeving, maar ook met agrarisch ondernemers die actief zijn in het landschap.

Natuur, landschap en cultuurhistorisch erfgoed. Daar werken de 20 provinciale landschapsorganisaties aan. Door het beheer van de eigen gebieden (13% van het totale natuurgebied in Nederland) en door gebieden van andere eigenaren te onderhouden hebben we grote impact op de natuur en het landschap in Nederland. De provinciale organisaties organiseren diverse activiteiten om iedereen bij de natuur en het landschap te betrekken en het draagvlak hiervoor te vergroten. Ze organiseren bijvoorbeeld excursies, cursussen en de jaarlijkse natuurwerkdagen. De provinciale Landschapsorganisaties werken vaak samen met verschillende partijen om gezamenlijk meer impact te bereiken. Ook ondersteunen

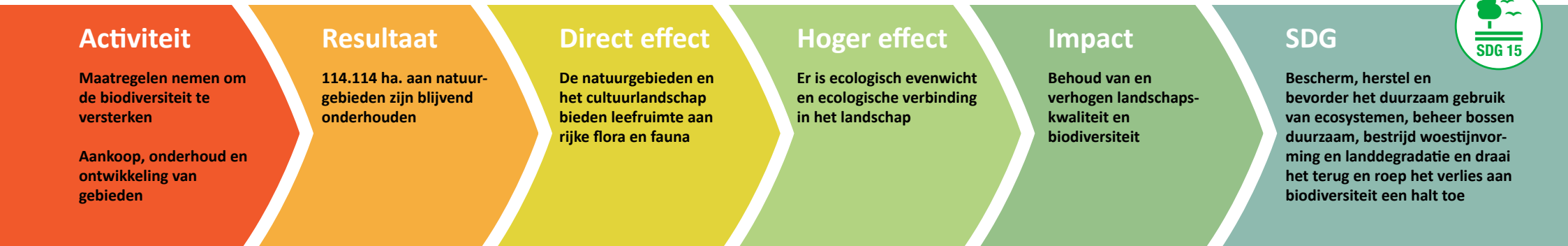
ze lokale burgerinitiatieven om de omgeving te vergroenen. Tot slot behartigen de provinciale Landschapsorganisaties de belangen van natuur en landschap in het beleid van lokale en provinciale overheden. LandschappenNL vertegenwoordigt de belangen op landelijk niveau.

Sustainable Development Goals

Om de twee jaar voeren de samenwerkende organisaties een onderzoek uit naar hun impact om meer inzicht te krijgen in de resultaten van hun werk. Hierbij is inzichtelijk gemaakt hoe de activiteiten bijdragen aan het bereiken van de [Sustainable Development Goals](#). Dit jaar ligt de focus van het impactonderzoek op biodiversiteit.

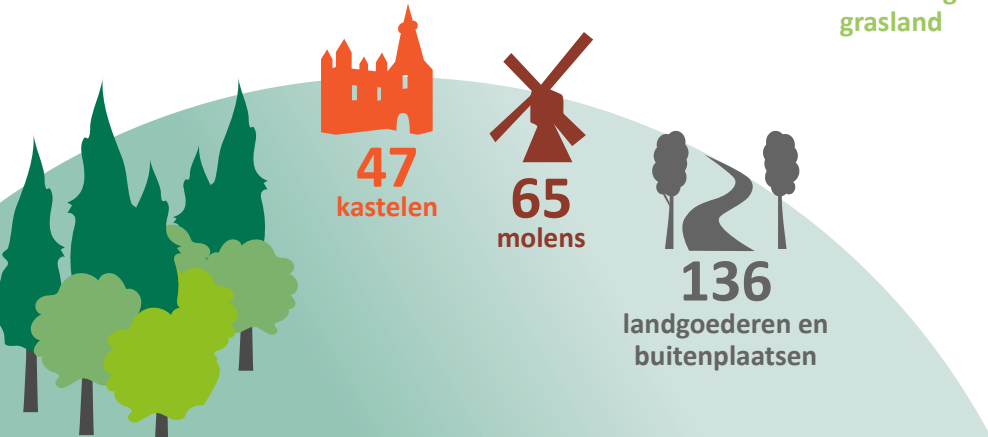
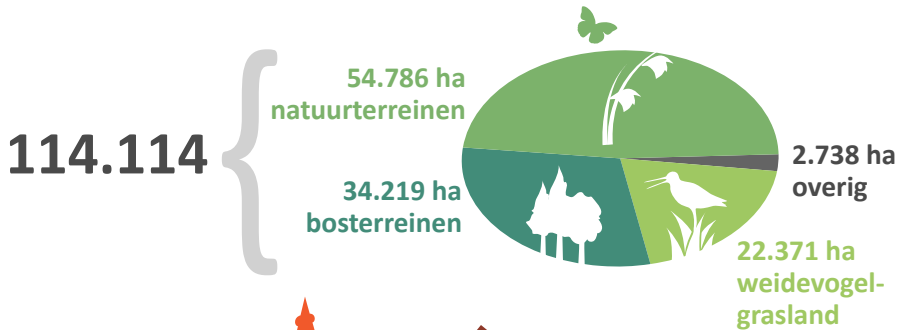


Impact op biodiversiteit



Belangrijkste facts & figures

Totaal aantal hectaren onderhouden:



Het behoud van natuur, landschap en erfgoed zit in de kern van de organisaties. De specifieke lokale kennis en een lokale aanpak wordt ingezet om de gebieden en het cultureel erfgoed kwalitatief goed te beheren en zo de natuurlijke ecosystemen in de gebieden te herstellen en versterken. Het in bezit hebben of beheren van gebieden geeft de mogelijkheid om maatregelen ten behoeve van de biodiversiteit te nemen. Dit gebeurt door aankoop, gebiedsontwikkeling, inrichting en samenwerking met partners. Onze samenwerkingspartners* geven aan de kennis van onze medewerkers over ecologie, natuurbeheer en over de specifieke gebieden als belangrijke pluspunten te zien. Hierdoor wordt een belangrijke bijdrage aan het blijvend beheer van natuurgebieden en de landschappen in Nederland geleverd en aan het vergroten van dit areaal en aan het ontwikkelen en herinrichten hiervan.

- 1 Werk van de landschapsorganisaties
- 2 Samenwerken
- 3 Betrokkenheid
- 4 Herstellen en versterken
- 5 Veilig stellen voor de toekomst

*die in het kader van dit onderzoek bevestigd zijn

Wat dragen de provinciale organisaties bij aan het behoud en verhogen van landschapskwaliteit en biodiversiteit?

De toegevoegde waarde:

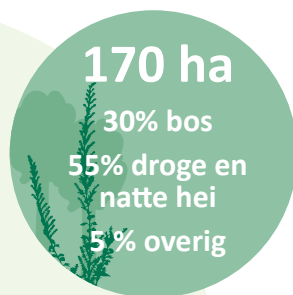
- » Versterken van de natuurlijke systemen in de gebieden
- » Kwalitatief goed beheren daarmee behoud en verhogen van de biodiversiteit.

Effecten in onze gebieden:

- » Karakteristieke landschapselementen zijn aanwezig (door restauratie en herstel)
- » Er is meer samenhang in het landschap (door restauratie en herstel)
- » Er zijn meer ha. beschikbaar waar bezoekers de waarde van de natuur, het landschap en het erfgoed kunnen beleven
- » De natuurgebieden en het cultuurlandschap bieden meer leefruimte aan flora en fauna

Impact voor biodiversiteit in onze gebieden

- » Er is ecologisch evenwicht en ecologische verbinding in het landschap
- » De natuurlijke systemen in het landschap zijn versterkt.



Herinrichting Boetelerveld, Landschap Overijssel:

vergroten van biodiversiteit door aangepast beheer

Het Boetelerveld is een gebied van 170 hectare Sallandse heide dat het laatste overgebleven stukje natte heide herbergt. Door verdroging en de grote hoeveelheid stikstof in het gebied vergrast de heide. Daarom is een inrichtingsproject gestart met een aantal flinke maatregelen zoals het kappen van bos en het kaal maken van heide. De resultaten zijn beter dan gedacht: het heidemelkviooltje komt ontzettend veel voor, net als heideblauwtjes. Ook is de zeldzame (rode lijst) Klokjesgentiaan weer aanwezig: deze komt alleen voor in nat heidegebied en geeft aan dat het gebied in goede conditie is.

PARTRIDGE, Het Zeeuwse Landschap en Landschapsbeheer Zeeland: toename weidevogels door samenwerking met landbouwers

De landbouwgrond van dit projectgebied ligt buiten het natuurnetwerk en is geen eigendom. In samenwerking met boeren en particulieren wordt geëxperimenteerd hoe het leefgebied van de akkervogels kan worden verbeterd, op een manier die in de bedrijfsvoering past. Door intensieve akkerbouw is het leefgebied voor akkervogels dramatisch afgenomen met als gevolg dat het aantal patrijzen de afgelopen 50 jaar met meer dan 95% is afgenomen. Door aanpassing in het beheer is het aantal akkervogels toegenomen. Ook blijken de aangelegde keverbanken echt werken. De geleerde lessen dienen als landelijk en internationaal demonstratiegebied.

Het Groene Woud, Brabants Landschap: Creatie van een aaneengesloten natuurgebied

Het Brabants Landschap heeft bij Best en Boxtel een aaneengesloten natuurgebied ingericht. Met steun van de provincie is 140 hectare grond aan gekocht en 40 hectare heringericht. Dit was intensief gebruikte agrarische grond. Door het aanleggen van poelen en het afgraven van bovengrond zijn nieuwe kansen voor biodiversiteit gecreëerd; herinstructie edelhert, boomkikker en zwartblauwe rapunzel. De effecten voor de biodiversiteit zijn nog niet gemeten; de monitoring is recent gestart. Duidelijk is wel dat de edelhertenpopulatie groeit van 13 tot 25-30 dieren. En op plekken waar poelen zijn gegraven, is de boomkikker gesignaleerd.




Inrichting Tusschenwater, Het Drentse Landschap

Tusschenwater is een gebied van 250 ha. gelegen in het Hunzedal. Het gebied is ingericht om de wateroverlast aan te pakken, in combinatie met drinkwaterwinning en natuurontwikkeling. Het gebied is nu ingericht als moerasgebied: de Hunze heeft weer vrijheid gekregen en is van een kanaal veranderd in een stromende beek. Het gebied is duidelijk gevarieerder geworden. Opvallend is de toename van het aantal verschillende soorten vogels: voor de inrichting werden 46 verschillende soorten geteld, daarna maar liefst 57. Ook zijn diverse bijzondere soorten waargenomen zoals de krooneend en de winterling. De oeverwaluw vliegt in grote aantallen rond (maar liefst 74 paartjes hebben zicht gevestigd) net als de kluten (16 paartjes). Er leven weer bevers en ook de otter is gesignaleerd. De verwachting is dat wanneer het gebied zich in de komende jaren nog meer ontwikkelt er nog meer vogels en andere dieren naar Tusschenwater zullen komen.

De Landschappen beheren veel bijzondere natuur in Nederland. Zo beheren zij bijvoorbeeld bijna een kwart van al het duin- en kwelderlandschap in Nederland. Hieronder lichten wij een aantal mooie voorbeelden uit:

Yerseke Moer, Het Zeeuwse Landschap: herstel en behoud van het Zeeuwse zilte grasland


Periode van 30 jaar
Door beheer
behoud type zilt-
grasland


Soorten: zilte rus, zulte, melkkruid,
schorrezoutgras, selderij, zeekraal,
zilte, gerande schijnspurrie,
kluut, kokmeeuw, steltkluut, kleine
plevier, bontbekplevier





Zilt grasland:

Landschappen beheert
35% van het landelijke areaal waarvan
44% in Zeeland.



De Banen, Het Limburgs Landschap: herstelprojecten leiden tot unieke natuurwaarden


Periode van 25 jaar
Door beheer,
aankoop, herstel-
maatregelen


Soorten: oeverkruid, kruipende
moerasweegbree, moerashertshooi
en naaldwaterbies en kleine
biesvaren, Medicinale bloedzuiger

Zwakgebufferd ven:

Landschappen beheert
36% van het landelijk areaal, waarvan
76% in Limburg



Witwangstern: jaarlijks **20/35** broedparen



Zomerpolders van de Hunze, Het Groninger Landschap: toename biodiversiteit door aankoop en inrichting



Start 2012



6 km bij
400 m breed



water in
polders

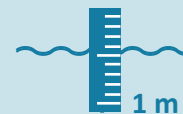


Soorten: watersnip,
kemphaan, geoorde
fuut, steltkluut

Overstromingsgrasland:

Landschappen beheert **35%** van het
landelijk areaal, waarvan maar liefst
84% in Groningen

Kastanjedal, Gelderland: 53 ha herstel beekdal grote cultuurhistorische waarde



Verhoging
grondwaterstand
met meer dan
1 meter



Soorten: Vingerhelmbloem,
Slanke zegge, Paarbladig goudveil
Alpenbronplatworm,
Bronvlokreeft

Haagbeuken- en essenbos:

Landschappen beheert **26%** van
het landelijk areaal waarvan
6% in Gelderland



Boerenlandvogel- bescherming



Nestbescherming

36.439*

van grutto, Kievit, scholekster,
tureluur en wulp

Dit draagt bij aan het broedsucces
van circa **11 - 17%** van de
landelijke populatie van deze
boerenlandvogels

*(exclusief Friesland)

📍 Landschapsbeheer Zeeland

Algemeen is bekend dat het niet goed gaat met de bijen, ook in Zeeland. De achteruitgang is het grootste in het agrarisch cultuurlandschap. Er was dringend noodzaak tot doelgerichte inventarisaties van de hele zeldzame soorten. Zo kunnen eventuele negatieve trends, knelpunten en beheermaatregelen in beeld gebracht worden. Op basis van deze inventarisaties heeft Landschapsbeheer Zeeland, samen met de terreineigenaren Het Zeeuwse Landschap, Waterschap, gemeenten, Rijkswaterstaat biotoop (herstel)maatregelen uitgevoerd. De resultaten zijn gepresenteerd in een rapport (zie [Prioritaire bijen in Zeeland](#)).

📍 Het Brabants Landschap

Het Brabants Landschap heeft het project 'ErvenPlus' uitgevoerd. Hierbij zijn maar liefst 550 erfscans bij particulieren in het buitengebied uitgevoerd. Op deze erven zijn de volgende maatregelen gerealiseerd:

- » 4.090 nestkasten geplaatst
- » 80.606 stuks beplanting
- » 432 kg kruidenmengsel gezaaid
- » 88 muizenruiters geplaatst
- » 40 veilige (vee)drinkbakken voor steenuilen geplaatst



📍 Landschapsbeheer Friesland

Landschapsbeheer Friesland heeft vele vrijwilligersgroepen actief op het vergroten van biodiversiteit. In totaal zijn er 23 vrijwilligersprojecten, waaronder 8 dorpsprojecten (in het kader van 'Natuurlijk Ferskaat'), De Wilde Bijenlinie (12 projecten) en het project 'Ringslang Nijelamer'. Daarnaast richten vele vrijwilligersgroepen zich op het verhogen van biodiversiteit door heide-, bos- en moerasonderhoud. Een aantal van hen leggen ook broeihopen aan voor ringslangen.

📍 Utrechts Landschap

Op heideterreinen waar geen grote grazers lopen die 'stierenkuilen' maken, heeft Utrechts Landschap in 2018 enkele kunstmatige steilrandjes aangelegd als nestgelegenheid voor wilde bijen en wespen. De steilrandjes zijn aangelegd in vegetaties van heide en bloemrijk droog schraalland. Vóór de steilranden is kaal zand ontwikkeld met in directe omgeving een takkenhoop. De steilranden bieden onderdak aan graafbijen en wespen (waaronder zeer zeldzame spinnendoders op De Paltz). Het zand voor de randen is geschikt voortplantingshabitat voor zandhagedissen, terwijl de takkenhopen dienen als schuilgelegenheid. De steilrandjes zijn aangelegd op landgoed De Paltz, De Krakeling, de Hoge Ginkel en Breeveen.



📍 Landschap Erfgoed Utrecht

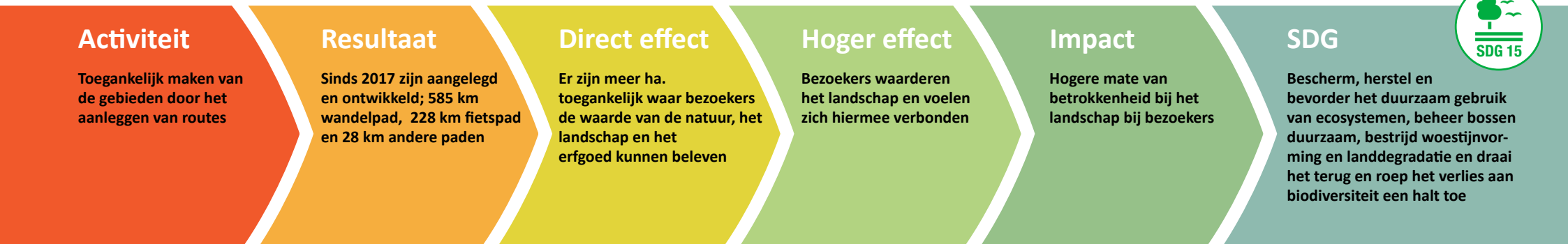
Op zo'n 25 plekken biotoopverbeteringprojecten uitgevoerd voor de wilde bij. Het LEU adviseert onder andere agrarische collectieven over weidevogelbeheer, botanisch beheer en duurzaam waterbeheer. Bovendien is een start gemaakt met het opzetten van vleermuisprojecten met gemeenten en de Zoogdierenvereniging.





Impact op beleving

Toegankelijkheid in onze gebieden



Belangrijkste facts & figures



Door aanleg van wandel- en fietsroutes zijn gebieden toegankelijk voor publiek. Maar liefst 91% van onze gebieden is opengesteld voor publiek. Door het toegankelijk maken, kunnen bezoekers de natuurgebieden beleven. Dit draagt bij aan de waardering voor natuur en landschap. En dat is belangrijk voor het creëren van maatschappelijk draagvlak voor natuur, landschap en cultureel erfgoed.

Tegelijkertijd is de balans tussen openstelling en behoud van natuur van belang: door gebruik van lokale gebiedskennis wordt bepaald of het nodig is een deel van een gebied af te sluiten voor recreatie om de natuur meer rust te geven.

-  **1** Inrichting paden
-  **2** Verbetering toegankelijkheid
-  **3** Vergroten beleving en waardering

📍 Limburgs Landschap

Het Limburgs Landschap werkt mee aan de realisatie van het wandelknooppuntennetwerk over bestaande wandelpaden in onze gebieden. Daarnaast wordt er op dit moment gewerkt aan het verlengen van een invalideroute bij ontvangstlocatie de Hamert voor het Nationaal Park de Maasduinen.

📍 Het Brabants Landschap

Aan de rand van natuurgebied Landschotsche Heide is in 2018 een natuurontwikkelingsproject uitgevoerd. In combinatie met deze ontwikkeling is tevens een nieuw wandel/fietspad aangelegd langs de rand van dit gebied. Hiermee is een stukje bestaande route naar de buitenrand van het gebied verplaatst, zodat in de kern meer rust ontstaat.



📍 Landschapsbeheer Groningen

In diverse dorpen zijn totaal 38 km aan ommetjes aangelegd. Vaak kleine stukjes wandelpad door de natuur. De bewoners waarderen deze ommetjes zeer.

📍 Stichting Landschapsbeheer Gelderland

Alle aangelegde wandelroutes zijn Klompenpaden. Een totaal van 81 Gelderse Klompenpaden zijn onderhouden en gepromoot in samenwerking met 1.100 grondeigenaren, 756 vrijwilligers en 384 ondernemers. In totaal betrof dit 1.300 km Klompenpad.

📍 Groninger Landschap

Het Groninger Landschap heeft het 'zeven-sloten-tegelijk-pad' nabij Bezoekerscentrum Reitdiep aangelegd; spannende bruggetje, slingertouwen en een trekpontje. Een leuke, actieve manier voor kinderen om in contact te komen met de natuur.





Impact op draagvlak en betrokkenheid

van bezoekers en vrijwilligers bij het landschap



Activiteit

Het ondersteunen van vrijwilligers, geven van cursussen en organiseren van evenementen.

Resultaat

Ruim 75.000 vrijwilligers en scholieren actief, 3.433 excursies georganiseerd met 125.325 deelnemers

Direct effect

Meer kennis over cultuurhistorie en meer bewustzijn van het landschap bij bezoekers en vrijwilligers

Hoger effect

Vrijwilligers en bezoekers voelen zich verantwoordelijk voor het onderhoud en de ontwikkeling van het landschap

Impact

Er is maatschappelijk draagvlak voor landschapsonderhoud en ontwikkeling

SDG

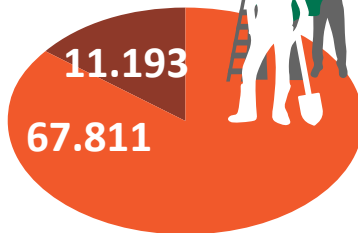
Bescherm, herstel en bevorder het duurzaam gebruik van ecosystemen, beheer bossen duurzaam, bestrijd woestijnvorming en landdegradatie en draai het terug en roep het verlies aan biodiversiteit een halt toe

Belangrijkste facts & figures

Totaal aantal vrijwilligers:

79.004

Waarvan jongeren van 14-18:
en personen van boven de 18:



337 cursussen georganiseerd met 5.213 deelnemers



3.433 excursies georganiseerd met 125.325 deelnemers



299.490 donateurs met bijna €8 miljoen aan bijdragen



245.939 social media volgers en 195.446 nieuwsbriefabonnees

De trots van onze Landschapsorganisaties zijn de vrijwilligers; maar liefst 75.000 mensen zetten zich vrijwillig in voor natuur, landschap en erfgoed. Door vrijwilligers te betrekken bij het onderhoud van het landschap en activiteiten te ondernemen om bezoekers te bereiken, wordt gewerkt aan het creëren van maatschappelijk draagvlak voor natuur, landschap en cultureel erfgoed. Door het aanbieden van concrete handvatten kunnen zij zelf in hun omgeving aan de slag. In iedere provincie worden publieksevenementen georganiseerd en cursussen gegeven gericht op het vergroten van kennis en bewustzijn over natuur en landschap.



1 Het werk van de landschappen



2 Besef van waarde



3 Betrokkenheid



4 Landschappen bieden handelingsperspectief



5 Bijdragen aan landschap van mensen (actie)

📍 Landschapsbeheer Zeeland

Landschapsbeheer Zeeland heeft in samenwerking met o.a. De Zeeuwse Milieufederatie en de RECRON een cursus Biodiversiteit voor recreatiebedrijven georganiseerd. De 25 deelnemers waren eigenaren en of beheerders van middelgrote recreatiebedrijven (voornamelijk campings). Tijdens de drie bijeenkomsten waren de deelnemers steeds te gast bij een ander deelnemend bedrijf waar ook het praktijkgedeelte gehouden werd of een excursie. De deelnemers moesten zelfstandig een “biodiversiteitsplan” maken voor hun eigen bedrijf en dit middels korte presentatie presenteren. Hierdoor hebben de deelnemers een beter idee gekregen wat biodiversiteit in kan houden en weten dit in te passen binnen hun bedrijf(svoering): biodiversiteit als kans om je te onderscheiden.

📍 Geldersch Landschap & Kasteelen

Het Geldersch Landschap & Kasteelen heeft de Super-Speurdersdag (juniordonateurs) voor ruim 200 kinderen tot 12 jaar georganiseerd. Doel was deze kinderen kennis te laten maken met natuur en cultuur door middel van belevingsactiviteiten en een gezellige dagbesteding.



📍 Landschap Overijssel

Landschap Overijssel heeft een busexcursie georganiseerd over landschapsgeschiedenis. In een specifiek gebied met een bus langs plekken waarin sporen nog zichtbaar zijn. Het effect was zichtbaar. mensen vertelden er enthousiast over op verjaardagen en gaven duidelijk meer betekenis aan het landschap. Deze cursus was onderdeel van de cursus verhalen uit het landschap ophalen. Deelnemers aan deze cursus zijn vrijwilliger geworden.

📍 Zuid-Hollands Landschap

Het Zuid-Hollands Landschap heeft een wandeling met de boswachter in Ockenburg georganiseerd. Dit leidde tot een ongekend hoge opkomst van 1.400 enthousiaste mensen. Zij hebben op een leuke manier met de organisatie kunnen kennis maken. De meeste deelnemers wisten vaak niet van ons bestaan af. Op deze dag zijn 100 mensen beschermer gemaakt en na afloop heeft het Zuid-Hollands Landschap nog diverse donaties ontvangen.



📍 IKL

Jaarlijks in de maand april organiseert stichting IKL bloesemtochten langs de mooiste hoogstamboomgaarden in Zuid-Limburg. Hierbij geven de vrijwillige bloesemgidsen uitleg over het belang van hoogstamboomgaarden, biodiversiteit etc. Voorafgaand krijgen de vrijwillige bloesemgidsen hierover een lezing/instructieavond van een van onze medewerkers. Het resultaat is dat deelnemers (wandelaars) bewuster worden van biodiversiteit.





Impact door samen te werken

Burgerinitiatieven en beleidsontwikkeling



Activiteit

Advies, onderzoek en belangenbehartiging

Resultaat

1.134 burgerinitiatieven om te vergroenen ondersteund en bij 323 beleidsontwikkeltrajecten betrokken

Direct effect

Bewoners en vrijwilligers zijn betrokken bij het onderhoud en ontwikkeling van het landschap
Er is overheidsbeleid en regelgeving gericht op landschap

Hoger effect

Bewoners en vrijwilligers werken doelmatig en zelfstandig
Er worden integrale (natuur-inclusieve) afwegingen gemaakt binnen plannen van de overheid

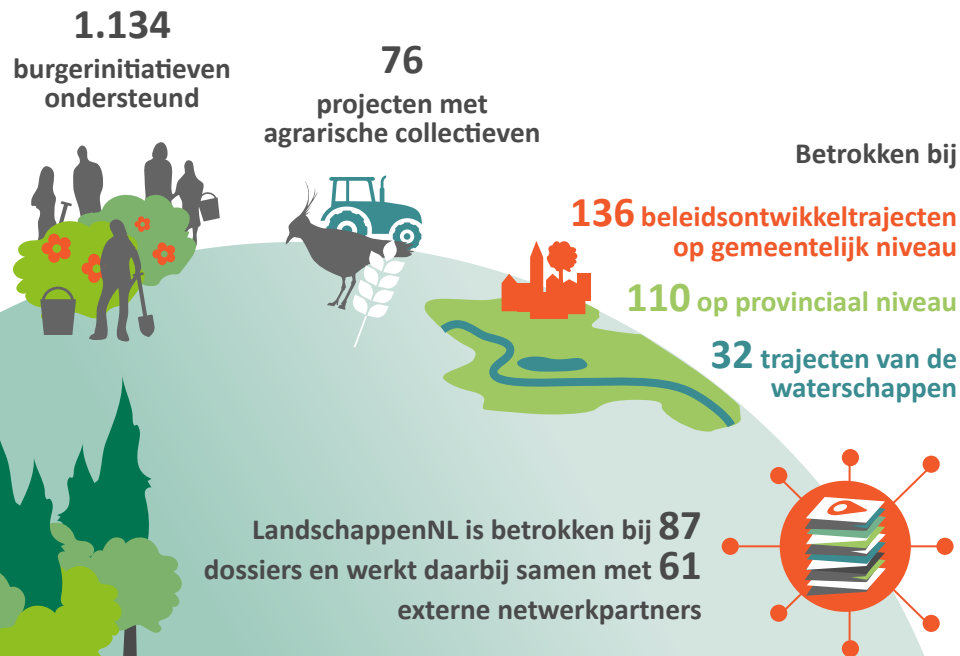
Impact

Bewoners en vrijwilligers zijn in staat zelfstandig een bijdrage te leveren aan landschapsbehoud
Het overheidsbeleid is consistent, heeft een lange termijnvisie en duidelijke verantwoordelijkheden

SDG

Bescherm, herstel en bevorder het duurzaam gebruik van ecosystemen, beheer bossen duurzaam, bestrijd woestijnvorming en landdegradatie en draai het terug en roep het verlies aan biodiversiteit een halt toe

Belangrijkste facts & figures



In ieder provincie wordt vaak samengewerkt met andere partijen (overheden, maatschappelijke organisaties, bewoners en bedrijven) om resultaten voor natuur en landschap te bereiken. Door deze samenwerking en kennisuitwisseling, wordt beleid of regelgeving aangepast en kunnen meer resultaten worden behaald. Daarnaast is er ondersteuning bij allerlei burgerinitiatieven die bezig zijn om de eigen omgeving te vergroenen (1.134 in 2018). In 2018 is meegewerkt aan 766 projecten gericht op natuur, betrokkenheid / participatie, op landschap of op erfgoed.



1 Samenwerking partijen



2 Kennisuitwisseling



3 Aanpassen beleid



4 Versterken natuur

📍 Landschap Noord-Holland

Landschap Noord-Holland heeft een actieve rol gespeeld bij de totstandkoming van het kustpact. Het resultaat van hun inbreng hierin is een breed gedeelde en getekende overeenkomst, waarin is vastgelegd waar rust en waar reuring is toegestaan op het Noord-Hollandse strand. Het effect daarvan is dat rustversturende vaak recreatie gerelateerde ontwikkelingen niet meer zullen plaatsvinden op plekken die primair van belang zijn voor natuurwaarden op het strand. De permanente ontwikkelzucht van ondernemers is hiermee beteugeld.

📍 Zuid-Hollands Landschap

Als gevolg van de samenwerking tussen Dunea, het Zuid-Hollands Landschap en Staatsbosbeheer, is het Nationaal Park Hollandse Duinen verkozen tot nummer 3 van het mooiste natuurgebied van Nederland.



📍 Stichting Landschapsbeheer Gelderland

In samenwerking met andere partijen stelt Landschapsbeheer Gelderland haar kennis en expertise beschikbaar om betere plannen voor uitvoering te realiseren. Landschapsbeheer Gelderland brengt veel nieuwe vrijwilligers aan die ook hun aandeel nemen in de zorg voor kwetsbare soorten en de monitoring van soorten. Concreet worden er meer nesten beschermd en maatregelen getroffen die de kuikenoverleving bespoedigen.

📍 It Fryske Gea

It Fûgelweb is met de vogelwacht Workum opgezet om in een wijde straal rond Workum knelpunten voor weidevogels te inventariseren. Output was een actiepuntenlijst van ruim 30 verbeterpunten die inmiddels door de vogelwacht met boeren, gemeente en terreinbeheerders worden opgepakt.



📍 Landschapsbeheer Flevoland

Landschapsbeheer Flevoland werkt met alle Flevolandse gemeenten, de provincie, het waterschap en bedrijven samen. En met Staatsbosbeheer, Flevo-landschap, Natuurmonumenten, IVN en Natuur- en Milieufederatie. Met deze partijen draagt LBF bij aan biodiversiteitsherstel, kennisvermeerdering en burgerparticipatie.





Impact in beeld - 2019

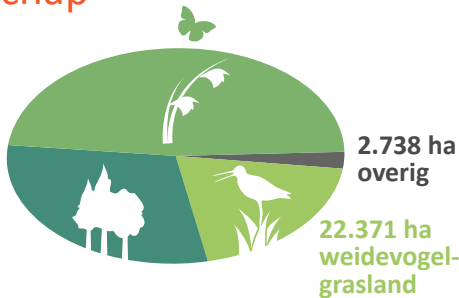
Beschermde natuur en landschap

Totaal aantal hectaren onderhouden:

114.114

54.786 ha natuurterreinen

34.219 ha bosterreinen



47
kastelen



65
molens



136
landgoederen en buitenplaatsen

Betrokkenheid en vrijwilligers

Totaal aantal vrijwilligers:

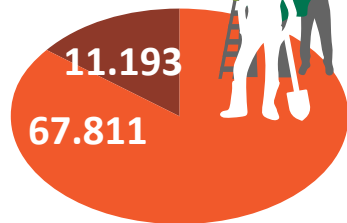
79.004

waarvan jongeren van 14-18:

11.193

en personen van boven de 18:

67.811



337
cursussen georganiseerd met **5.213** deelnemers



3.433
excursies georganiseerd met **125.325** deelnemers



299.490
donateurs met bijna **€8 miljoen** aan bijdragen



245.939
social media volgers en **195.446** nieuwsbriefabonnees

Toegankelijkheid gebieden



Totaal aantal kilometers aan routes:

Wandelpaden **5.104 km** Fietspaden **1.682 km**
 Andere paden **573 km**

Samenwerking

76

projecten met agrarische collectieven



1.134
burgerinitiatieven ondersteund



Betrokken bij

136 beleidsontwikkeltrajecten op gemeentelijk niveau

110 op provinciaal niveau

32 trajecten van de waterschappen

LandschappenNL is betrokken bij **87** dossiers en werkt daarbij samen met **61** externe netwerkpartners

