

# Nieuwsflits Arbeidsmarkt

Midden-Holland, juli 2019



## Tekort aan ICT'ers biedt kansen voor werkzoekenden

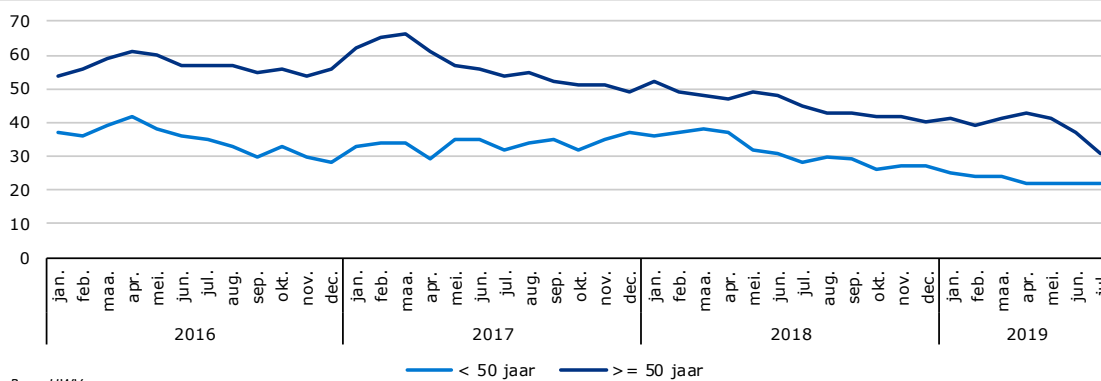
**In Midden-Holland nam het aantal WW-uitkeringen in juli 2019 ten opzichte van voorgaande maand opnieuw sterker af dan het Nederlands gemiddelde. Op jaarbasis is de daling eveneens scherper. Er worden ook minder WW-uitkeringen aan werkzoekenden met een ICT-beroep verstrekt. Het teruglopende aanbod zorgt er voor dat veel vacatures voor ICT'ers moeilijk vervulbaar zijn. Om licht te werpen op de ontwikkelingen in de ICT brengt UWV vandaag een nieuwe factsheet Arbeidsmarkt ICT-beroepen uit.**

Eind juli 2019 verstrekte UWV 2.217 WW-uitkeringen in Midden-Holland. Dat waren er 95 minder dan eind juni, een daling van 4,1% die boven het landelijk gemiddelde van 3,6% uitkomt. Het WW-percentage, dat wil zeggen het aantal WW-uitkeringen ten opzichte van de beroepsbevolking, nam hierdoor licht af en kwam uit op 2,2%. Het landelijk gemiddelde bedraagt in dit geval 2,6%. In vergelijking met vorig jaar daalde het aantal WW-uitkeringen in Midden-Holland met 17,5%, oftewel 470 uitkeringen. Deze jaarmutatie was wederom scherper dan voor Nederland als geheel (-16,3%). Op sectorniveau was de procentuele daling van het aantal WW-uitkeringen ten opzichte van juli 2018 het grootst voor de chemische industrie, culturele sector en onderwijs. Hierbij dient wel aangetekend dat het zeker bij de eerste twee sectoren om relatief kleine aantallen gaat, waardoor de gevoeligheid van het cijfer voor uitschieters toeneemt.

### Kwart minder WW-uitkeringen voor ICT'ers

In Midden-Holland verstrekte UWV eind juli 2019 in totaal 53 WW-uitkeringen aan werkzoekenden met een ICT-beroep. Meer dan de helft van deze uitkeringen (31 stuks) wordt verstrekt aan personen ouder dan 50 jaar. Dit aandeel daalt echter inmiddels flink. Bij 20 uitkeringen is sprake van een verstreken uitkeringsduur van 12 maanden of meer. In vergelijking met juli 2018 daalde het aantal WW-uitkeringen aan werkzoekende ICT'ers met 27,4%. Een jaar geleden verstrekte UWV nog 73 WW-uitkeringen aan personen met een ICT-achtergrond.

Lopende WW-uitkeringen aan werkzoekenden met een ICT-beroep



Bron: UWV

Uit de meest recente Conjunctuurenquête Nederland (COEN) van het CBS volgt dat in het tweede kwartaal van 2019 maar liefst vier van de tien ICT-bedrijven belemmeringen ervaren als gevolg van het tekort aan arbeidskrachten. Over alle sectoren samen ligt dit aandeel op bijna een kwart. ICT-bedrijven worden dus vaker belemmerd door een personeelstekort. ICT'ers zijn ook werkzaam buiten de ICT-dienstverlening in sectoren als openbaar bestuur, financiële dienstverlening en de producerende industrie. Voor ICT-beroepen geldt zowel landelijk als regionaal een zeer krappe arbeidsmarkt. Eind juli 2019 waren in Midden-Holland 180 online vacatures op Werk.nl beschikbaar, waarvan het overgrote merendeel (zo'n 90%) op het hoogste beroepsniveau.

Bij drie van de vier moeilijk vervulbare vacatures voor ICT-beroepen is specifieke vakkennis en ervaring een harde functie-eis. Mogelijk hebben sommige werkzoekende ICT'ers met een WW-uitkering onvoldoende of verouderde vakkennis en ervaring, waardoor vraag en aanbod elkaar niet altijd vinden.

### Nieuwe factsheet Arbeidsmarkt ICT-beroepen vandaag online

Ook in Midden-Holland gelden veel ICT-vacatures als moeilijk te vervulbaar. Vooral werkgevers met vacatures voor ontwerpers/analisten van ICT-systemen, applicatieprogrammeurs en internetprogrammeurs hebben moeite voldoende geschikte kandidaten te vinden. Het UWV spant zich samen met de sector, werkgevers en gemeenten in om de personeelsvoorziening voor ICT-functies te verbeteren. Dit doen ze onder meer via opleidingstrajecten, meet-ups en inspiratiesessies door werkgevers of opleiders.

---

Om de situatie op de arbeidsmarkt voor ICT'ers nader in kaart te brengen publiceert UWV vandaag een nieuwe factsheet Arbeidsmarkt ICT-beroepen. Deze factsheet belicht onder meer hoe ICT-beroepen veranderen, welke kennis veel wordt gevraagd, welke competenties belangrijk zijn en welke mogelijke oplossingen er zijn om krapte in ICT-functies effectief te lijf te gaan.

## Tabellen regio Midden-Holland

### Lopende WW-uitkeringen naar regio en gemeente

WW-Uitkeringen	Stand huidige maand	Stand vorige maand	Maand mutatie	Stand vorig jaar	Jaar mutatie	WW-percentage	Leeftijd		
	Jul 2019	Jun 2019	in %	Jul 2018	in %	Jul 2019	< 27 jr	27-50	≥ 50 jr
<b>Nederland</b>	<b>233.934</b>	<b>242.662</b>	<b>-3,6%</b>	<b>279.360</b>	<b>-16,3%</b>	<b>2,6%</b>	<b>15.442</b>	<b>107.184</b>	<b>111.308</b>
<b>Provincie</b>									
Zuid-Holland	47.249	49.050	-3,7%	56.853	-16,9%	2,5%	3.224	23.062	20.963
<b>Arbeidsmarktregio</b>									
<b>Gemeenten</b>									
Midden-Holland	2.217	2.312	-4,1%	2.687	-17,5%	2,2%	150	917	1.150
Bodegraven-Reeuwijk	348	374	-7,0%	420	-17,1%	1,9%	12	152	184
Gouda	969	1.008	-3,9%	1.183	-18,1%	2,5%	79	399	491
Krimpenerwaard	557	579	-3,8%	661	-15,7%	1,9%	32	221	304
Waddinxveen	343	351	-2,3%	423	-18,9%	2,3%	27	145	171

### Lopende WW-uitkeringen per naar regio en sector

WW-Uitkeringen	Stand huidige maand	Stand vorige maand	Maand mutatie	Stand vorig jaar	Jaar mutatie	Duur uitkering		
	Jul 2019	Jun 2019	in %	Jul 2018	in %	0-6 mnd	6-12 mnd	≥ 1 jr
<b>Nederland</b>	<b>233.934</b>	<b>242.662</b>	<b>-3,6%</b>	<b>279.360</b>	<b>-16,3%</b>	<b>120.930</b>	<b>49.423</b>	<b>63.581</b>
<b>Provincie</b>								
Zuid-Holland	47.249	49.050	-3,7%	56.853	-16,9%	25.362	9.683	12.204
<b>Sector</b>								
<b>Midden-Holland</b>	<b>2.217</b>	<b>2.312</b>	<b>-4,1%</b>	<b>2.687</b>	<b>-17,5%</b>	<b>1.139</b>	<b>427</b>	<b>651</b>
Landbouw, groenvoorziening, visserij	29	36	-19,4%	37	-21,6%	20	<10	<10
Chemische industrie	13	14	-7,1%	28	-53,6%	<10	<10	<10
Metaalindustrie, installatie, voertuigen	143	144	-0,7%	169	-15,4%	73	28	42
Voeding- en genotmiddelenindustrie	44	53	-17,0%	53	-17,0%	23	<10	14
Overige industrie	65	68	-4,4%	59	10,2%	39	10	16
Vervoer en logistiek	166	166	0,0%	193	-14,0%	102	31	33
Detailhandel	233	252	-7,5%	259	-10,0%	142	41	50
Groothandel	192	201	-4,5%	228	-15,8%	86	45	61
Horeca en catering	58	60	-3,3%	70	-17,1%	33	12	13
Bank- en verzekeringswezen	119	114	4,4%	149	-20,1%	34	16	69
Uitzendbedrijven	150	156	-3,8%	175	-14,3%	98	26	26
Schoonmaak	38	38	0,0%	55	-30,9%	24	<10	<10
Overige commerciële dienstverlening	430	447	-3,8%	536	-19,8%	233	79	118
Onderwijs	85	86	-1,2%	124	-31,5%	22	19	44
Overheid	25	24	4,2%	32	-21,9%	<10	<10	11
Zorg en welzijn	305	315	-3,2%	379	-19,5%	142	65	98
Cultuur	16	20	-20,0%	32	-50,0%	<10	<10	<10
Overig	46	47	-2,1%	39	17,9%	23	14	<10
Onbekend	<10	<10	-	<10	-	<10	<10	<10

---

## Toelichting op de arbeidsmarkt cijfers

### WW-uitkeringen

UWV geeft op basis van de Werkloosheidswet (WW) een uitkering aan werknemers die buiten hun schuld hun baan zijn kwijtgeraakt. Het aantal WW-uitkeringen heeft betrekking op ontslagwerkloosheid. Het aantal WW-uitkeringen is exclusief werkloosheid als gevolg van betalingsonmacht bij faillissementen, werktijdverkorting en 'onwerkbaar' weer. De belangrijkste redenen om een WW-uitkering te beëindigen zijn werkhervatting en het bereiken van de maximale uitkeringsduur. Bij de WW wordt onderscheid gemaakt tussen 4-weekse en 5-weekse verslagperioden.

### Wet werk en zekerheid verhogend effect

Met de Wet werk en zekerheid (Wwz) is er sinds juli 2015 een nieuwe WW-systematiek op basis van inkomstenverrekening. Deze systematiek heeft een structureel verhogend effect op het aantal lopende WW-uitkeringen. Dit komt enerzijds doordat mensen die tegen lager loon gaan werken een aanvulling uit de WW behouden en anderzijds doordat het recht op uitkering pas wordt beëindigd wanneer vaststaat dat er volgens de wet voldoende inkomsten zijn.

### WW-percentage

Het WW-percentage is het volume WW uitgedrukt als % van de beroepsbevolking. Deze WW-cijfers hebben betrekking op het aantal WW-uitkeringen, niet op het aantal personen. Het WW-percentage dient niet te worden verward met het werkloosheidspercentage (CBS).

### Duur uitkering

Het betreft de verstreken duur van de WW-uitkering.

### Krappe en ruime arbeidsmarkt

De arbeidsmarkt is ruim wanneer er veel geregistreerde werkzoekenden zijn in verhouding tot het aantal openstaande vacatures. De arbeidsmarkt is krap wanneer er veel openstaande vacatures zijn in verhouding tot het aantal geregistreerde werkzoekenden.

### Sectorindeling

UWV beschikt over de sectorindeling die in het kader van de financiering van de sociale verzekeringen wordt gebruikt. Deze indeling is vereenvoudigd tot een globalere indeling. Voor zover dat mogelijk is wordt de SBI-indeling van het CBS gevolgd, maar dat kan lang niet voor alle sectoren.

### Meer informatie

In deze nieuwsflits wordt gebruik gemaakt van cijfers over de werkloosheidsuitkeringen (WW) van UWV. Dit is in lijn met het gezamenlijke landelijke persbericht van CBS en UWV. Het aantal WW-uitkeringen heeft betrekking op ontslagwerkloosheid. De WW-cijfers geven daarom een goed beeld van de dynamiek op de arbeidsmarkt.

De Conjunctuurenquête Nederland (COEN) brengt ieder kwartaal de stemming van ondernemers in beeld. Onderwerpen die aan de orde komen zijn onder andere omzet, bezettingsgraad, personeelsomvang en investeringen. CBS voert de kwartaalenquête uit in samenwerking met MKB Nederland, VNO-NCW, het EIB (Economisch Instituut voor de Bouw) en KVK. Lees hier meer over op de [website van CBS](#).

De Regionale Nieuwsflits Arbeidsmarkt van UWV is terug te vinden op de arbeidsmarktpagina's van Werk.nl, onder het tabblad 'Voor de pers' (rubriek 'Nieuwsflitsen'). Op deze portal treft u tevens de vandaag gepubliceerde [factsheet Arbeidsmarkt ICT-beroepen](#).

Wegens vakantie van Sonja Pennings kunt u voor meer informatie over de nieuwsflits ditmaal direct contact opnemen met arbeidsmarktadviseur Frank Verduijn via 06-11036439 of [Frank.Verduijn@uwv.nl](mailto:Frank.Verduijn@uwv.nl).